

Catalogazione del patrimonio storico, artistico e popolare del Trentino, in «Studi trentini di scienze storiche. Sezione seconda» (ISSN: 0392-0704), 62/2 (1983), pp. 337-351.

Url: <https://heyjoe.fbk.eu/index.php/sttrar>

Questo articolo è stato digitalizzato dal progetto ASTRA - *Archivio della storiografia trentina*, grazie al finanziamento della Fondazione Caritro (Bando Archivi 2021). ASTRA è un progetto della Biblioteca Fondazione Bruno Kessler, in collaborazione con Accademia Roveretana degli Agiati, Fondazione Museo storico del Trentino, FBK-Istituto Storico Italo-Germanico, Museo Storico Italiano della Guerra (Rovereto), e Società di Studi Trentini di Scienze Storiche. ASTRA rende disponibili le versioni elettroniche delle maggiori riviste storiche del Trentino, all'interno del portale [HeyJoe](#) - *History, Religion and Philosophy Journals Online Access*.

This article has been digitised within the project ASTRA - *Archivio della storiografia trentina* through the generous support of Fondazione Caritro (Bando Archivi 2021). ASTRA is a Bruno Kessler Foundation Library project, run jointly with Accademia Roveretana degli Agiati, Fondazione Museo storico del Trentino, FBK-Italian-German Historical Institute, the Italian War History Museum (Rovereto), and Società di Studi Trentini di Scienze Storiche. ASTRA aims to make the most important journals of (and on) the Trentino area available in a free-to-access online space on the [HeyJoe](#) - *History, Religion and Philosophy Journals Online Access* platform.

Nota copyright

Tutto il materiale contenuto nel sito [HeyJoe](#), compreso il presente PDF, è rilasciato sotto licenza [Creative Commons](#) Attribuzione–Non commerciale–Non opere derivate 4.0 Internazionale. Pertanto è possibile liberamente scaricare, stampare, fotocopiare e distribuire questo articolo e gli altri presenti nel sito, purché si attribuisca in maniera corretta la paternità dell’opera, non la si utilizzi per fini commerciali e non la si trasformi o modifichi.

Copyright notice

All materials on the [HeyJoe](#) website, including the present PDF file, are made available under a [Creative Commons](#) Attribution–NonCommercial–NoDerivatives 4.0 International License. You are free to download, print, copy, and share this file and any other on this website, as long as you give appropriate credit. You may not use this material for commercial purposes. If you remix, transform, or build upon the material, you may not distribute the modified material.



CATALOGAZIONE DEL PATRIMONIO STORICO, ARTISTICO E POPOLARE DEL TRENINO

Catalogazione del patrimonio storico e artistico

Il rilevamento dei beni di interesse storico, artistico e popolare⁽¹⁾, operato dai funzionari tecnici del Centro di Catalogazione⁽²⁾, ha interessato, nel periodo gennaio 1981-dicembre 1983, la Valle di Non, la Valle di Sole e la parte meridionale della Valle Lagarina. Tale inventariazione è quasi esclusivamente limitata ai beni di proprietà ecclesiastica secondo criteri di priorità determinati da rischi di furti, spoliazioni, alienazioni nonché di degrado dei complessi monumentali. Gli stessi criteri hanno consigliato di adottare delle schede che consentano una maggiore rapidità nella compilazione, seguendo in ciò le indicazioni offerte dalla circolare ministeriale n. 229 del 1971⁽³⁾.

Si è provveduto inoltre alla schedatura scientifica, in base alle normative dell'Istituto Centrale del Catalogo e della Documentazione, della quadreria dei Musei Civici di Rovereto, motivata dalla necessità di riorganizzazione della stessa e di studio dell'ultimo importante lascito di Guido Cornelio Zecchini⁽⁴⁾.

L'attività di schedatura, oltre che dai funzionari tecnici dell'ufficio, è stata svolta anche da collaboratori esterni secondo quanto previsto dalla legge provinciale 14 febbraio 1980, art. 4 e dal relativo regolamento di esecuzione datato 21 aprile 1981.

Tali collaboratori⁽⁵⁾ hanno provveduto all'inventariazione di parte della Valle dell'Adige e Valle di Fassa, in particolare delle chiese di Grumo,

(1) Tale lavoro è iniziato nell'anno 1979 e di esso è stata data notizia nell'articolo del dott. Ezio Chini, "La catalogazione del patrimonio storico-artistico e popolare", pubblicato su questa stessa rivista nel 1980.

(2) Composto dalla dott.ssa Daniela Floris, dalla dott.ssa Luciana Giacomelli, dalla dott.ssa Fulvia Girardi, dal dott. Daniele Lorenzi, dal dott. Floriano Menapace, dal dott. Cornelio Ropelato, dall'archivista signor Onorio Telch e dalla segretaria signora Marisa Pegoretti.

(3) Circolare n. 229 del 16 gennaio 1971 del Ministero della Pubblica Istruzione - Direzione Generale delle Antichità e Belle Arti: "Misure di emergenza per la protezione del patrimonio artistico nazionale".

(4) Tale lascito è ancora usufrutto della vedova signora Zecchini, tuttora conservato nelle abitazioni di Venezia e Riva del Garda.

(5) Hanno svolto l'opera di collaboratori esterni la dott.ssa Marina Botteri, la dott.ssa Claudia Cattani, il signor Claudio Cavalieri, la dott.ssa Simonetta Cini, la dott.ssa Giovanna Degli Avancini, la signora Ivana Giannotti, la dott.ssa Laura Giroto e la dott.ssa Gioia Grotti.

Nave S. Rocco, Zambana, Roveré della Luna, Faedo, Mezzocorona, Mezzolombardo, Pressano, Sorni e Vigo di Fassa e delle edicole sacre situate nei comuni di Faedo, Mezzocorona, Mezzolombardo, Nave S. Rocco, Roveré della Luna, San Michele, Lavis, Giovo.

Complessivamente l'inventariazione ha comportato la compilazione di circa 20.000 schede corredate da 22.500 riprese in bianco-nero e 5.000 diapositive.

Per il prossimo anno si prevede di completare la schedatura della Valle Lagarina e della Valle di Fassa. La grande mole di materiale esaminato finora offre così la possibilità di approfondimento di alcuni settori della produzione artistica finora poco conosciuti, quali le arti applicate (oreficeria, tessuti, arredo ligneo).

A tale scopo è in corso di preparazione una raccolta sistematica dei dati riguardanti gli autori di opere pittoriche, scultoree e di oreficeria.

Un altro campo di ricerca affrontato è quello dell'araldica, limitata all'identificazione degli stemmi nobiliari rilevati nel corso del lavoro dell'ufficio.

Sono state quindi documentate anche nell'ultima campagna di inventariazione opere di notevole interesse storico-artistico delle quali riportiamo alcuni esempi.

Risalente ai secoli XV-XVI è la bellissima chiesetta di Dardine, dedicata a S. Marcello papa (fig. 1), decorata con affreschi dell'epoca.

Un'edicola sacra detta "della Franza", ad Avio, contiene un bassorilievo in pietra calcarea raffigurante la "Madonna in trono col Bambino", opera di Guglielmo Manuelli di Avio, datato 1530 (fig. 2).

Nella chiesa dei SS. Martiri Anauniensi di Sanzeno si trova un mobile di sagrestia, firmato da Vigilio Prati di Cles e datato 1707, del quale si riporta un particolare della portina centrale (fig. 3).

Un reliquiario in legno di noce intagliato e scolpito (fig. 4) della chiesa della Natività della B.V.M. di Pellizzano, reca un'iscrizione che permette di situarlo cronologicamente tra gli anni 1697 e 1713.

Lo smalto raffigurante la "Flagellazione di Cristo" (fig. 5) è incastonato in un calice in argento dorato del secolo XVIII, conservato nella chiesa di S. Agostino a Fondo.

L'ostensorio in argento dorato della chiesa di S. Stefano a Mori (figg. 6-7) è opera di Georg Lotter di Augsburg, datato 1660 e recante lo stemma nobiliare della famiglia Castelbarco ⁽⁶⁾.

⁽⁶⁾ Sulla base reca le iniziali G.L. e una pigna accanto. Il Lotter, "Meister" nel 1651, morì nel 1670, cfr. H. SELING, *Die Kunst der Augsburger Goldschiede 1529-1868*, vol. III, Monaco 1980, pag. 200, n. 1569.



Fig. 1 – Dardine, Chiesa di S. Marcello: altare maggiore.



Fig. 2 - Avio, Edicola sacra detta "della Franza".

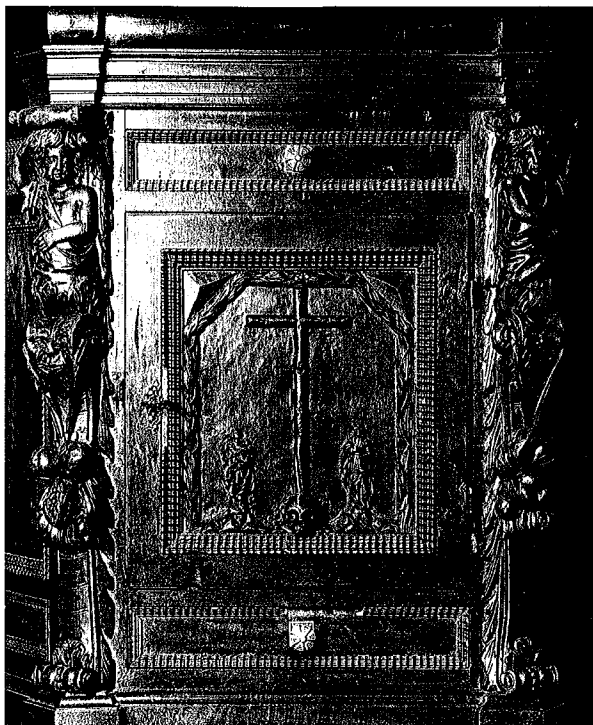


Fig. 3 – Sanzeno, Chiesa dei SS. Martiri anauniesi: particolare del mobile di sacrestia.

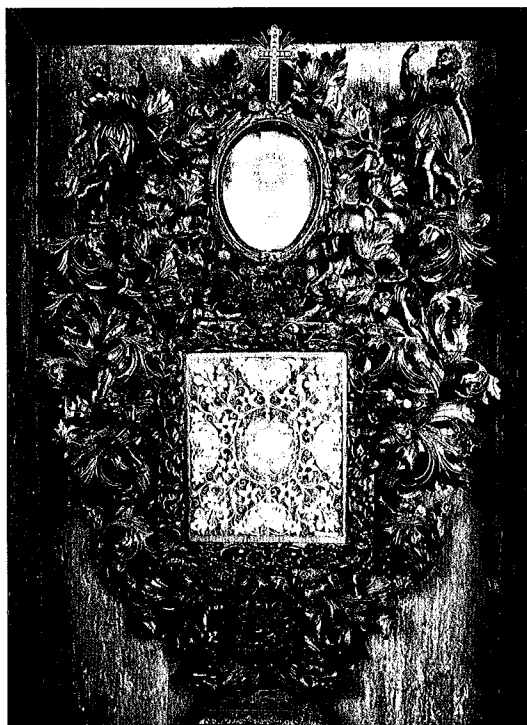


Fig. 4 – Pellizzano, Chiesa della Natività di Maria: reliquiario.



Fig. 5 - Fondo, Chiesa di S. Agostino: calice (particolare dello smalto).

Fig. 6 - Mori, Chiesa di S. Stefano: ostensorio (particolare).



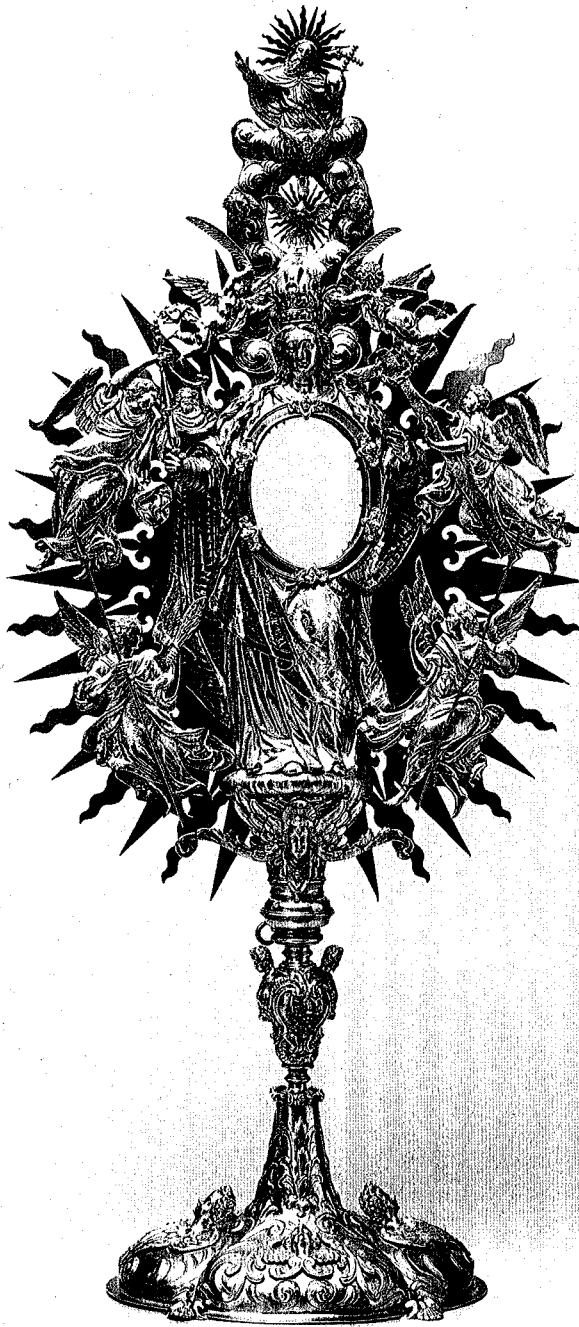


Fig. 7 - Mori, Chiesa di S. Stefano: ostensorio (1660).

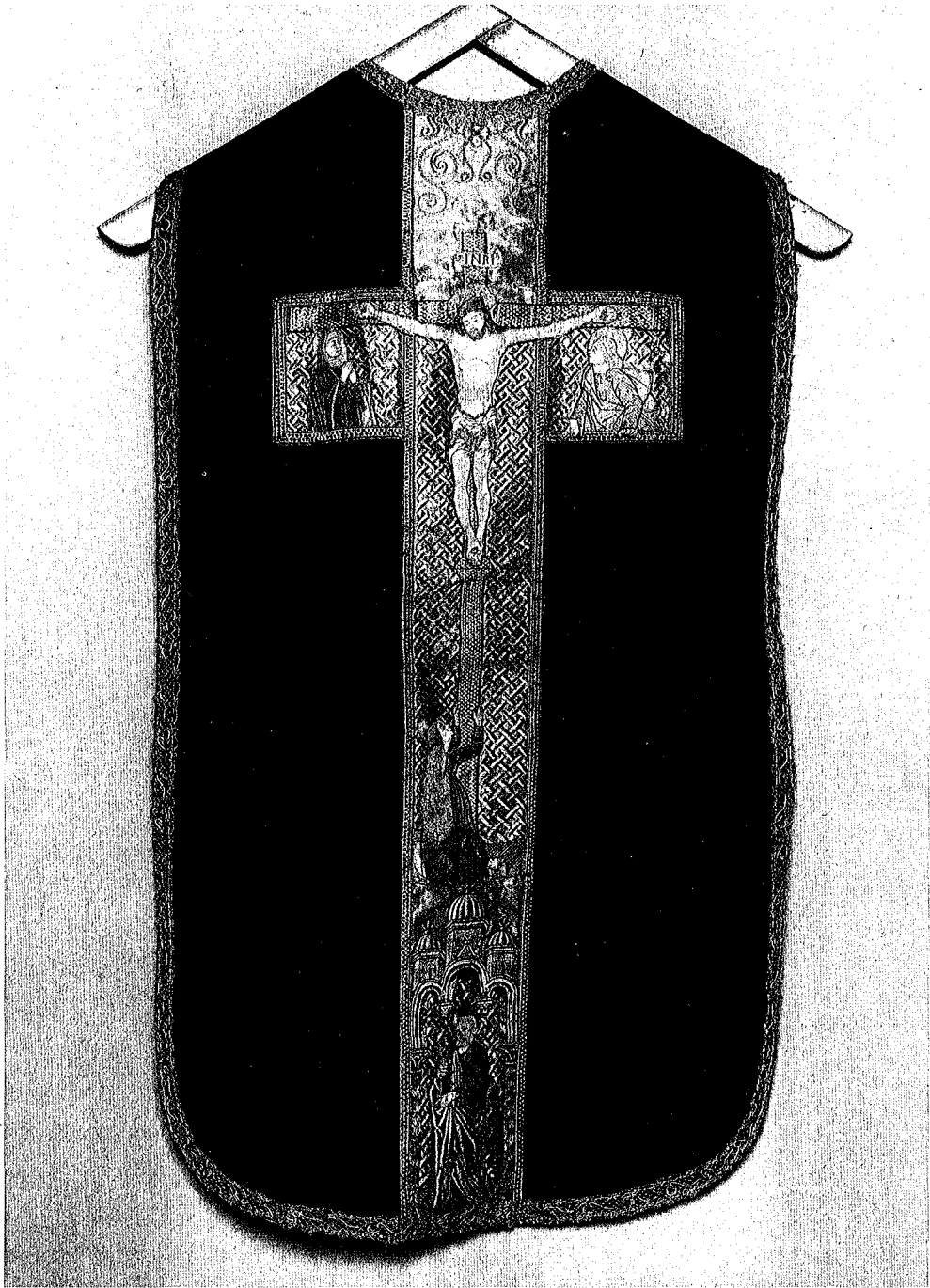


Fig. 8 - Mezzana, Chiesa dei SS. Pietro e Paolo: pianeta.

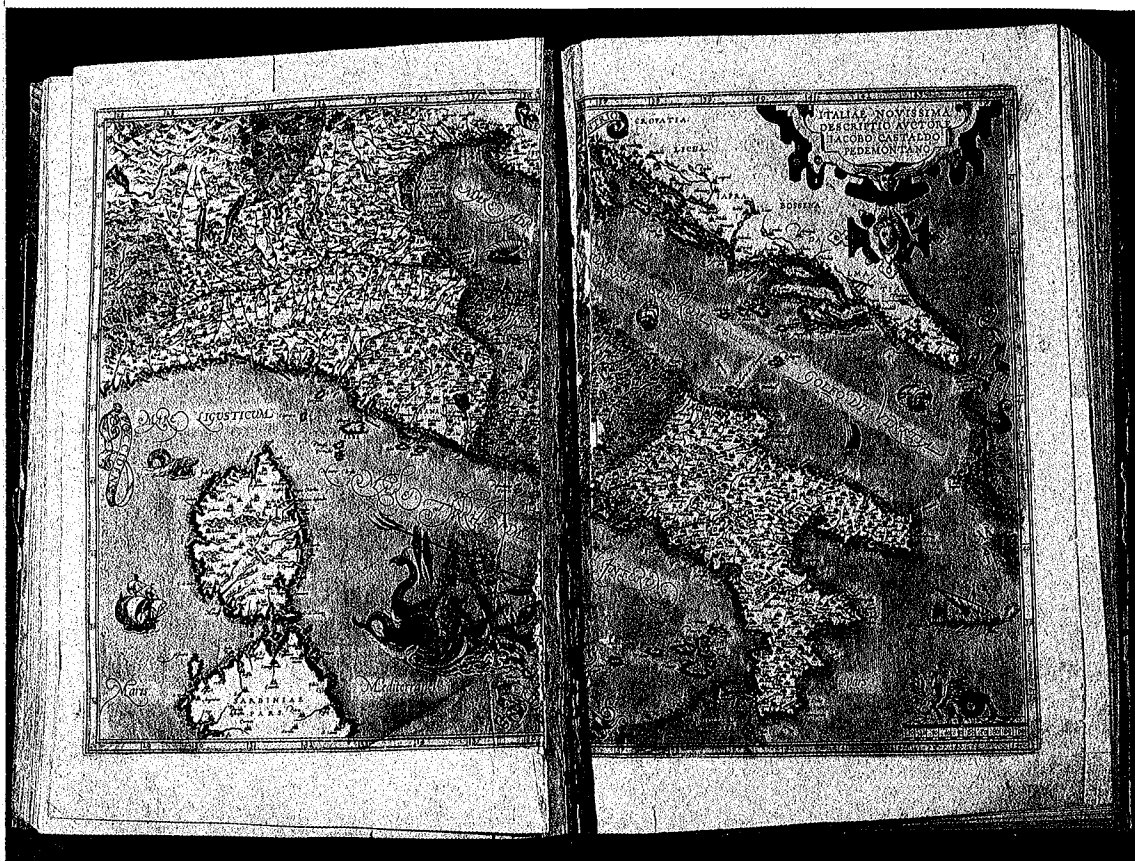


Fig. 9 – Sarnonico, Chiesa di S. Lorenzo: atlante di A. Oertel (1590).

A Mezzana, nella chiesa dei SS. Pietro e Paolo, si trova una pianeta in velluto rosso con crociere ricamate in filo d'oro (fig. 8), ascrivibile al XVI secolo.

A Sarnonico, nella chiesa di S. Lorenzo, si custodisce un pregevole atlante geografico (fig. 9) datato 1590, opera di Abraham Oertel (Anversa 1527-1598).

Archivio fotografico del Servizio Beni Culturali – Provincia Autonoma di Trento.

Fotografie: Adriano Dal Pez (fig. 8) – Luciano Eccher (figg. 1 e 3) – Claudio Rensi (fig. 5) – Studio BI QUATTRO (figg. 2 e 9) – Studio Lambda (figg. 6 e 7) – Gianni Zotta (fig. 4).

Altri interventi di catalogazione

- Integrazione e modifica dell'incarico di catalogazione delle opere di musica a stampa posteriori al XVI secolo della Biblioteca Musicale L. Feininger, custodite presso il Castello del Buonconsiglio, affidato a Danilo Curti.
- Rilevazione fotografica di beni di interesse storico-artistico nel Castello del Buonconsiglio di Trento.
- Catalogazione di n. 21 incunaboli e n. 239 cinquecentine della Biblioteca Musicale L. Feininger, custoditi presso il Castello del Buonconsiglio, affidata a Luciano Borrelli e Giorgio Mocatti, p. Lino.
- Catalogazione delle edizioni del XVI secolo della Biblioteca della Parrocchia di S. Maria Maggiore di Trento, costodita presso la Biblioteca Diocesana Trentina "A. Rosmini" di Trento: assunzione della maggiore spesa derivante dai lavori di catalogazione.
- Regestazione di un fondo diplomatico conservato nella Biblioteca Comunale di Trento (I lotto).
- Rilevazione fotografica di urgenza di beni di interesse storico-artistico del Trentino.
- Catalogazione di una parte della collezione di incisioni e stampe, di proprietà del museo Provinciale d'Arte, raffiguranti "Piante e panorami del Trentino". Affidamento dell'incarico al prof. Aldo Chemelli di Trento.
- Catalogazione di n. 1.250 opere a stampa dei secoli XV e XVI in possesso della Biblioteca Diocesana Tridentina "A. Rosmini" di Trento. Affidamento dell'incarico alla dott.ssa Anna Gonzo di Trento.
- Trascrizione di 11 pergamene dei secoli XIII e XVI riguardanti la comunità di Civezzano. Affidamento dell'incarico al dott. Domenico Gobbi.

Interventi d'urgenza

N. 2 perizie di spesa concernente interventi cautelari, a carattere di urgenza, consistenti nella rimozione, trasporto e temporaneo ricovero in istituti pubblici di un complesso di beni di interesse artistico e storico, in grave stato di degrado o esposti a grave pericolo di furto, nonché per ricerche, indagini prerestaurazione e scoprimenti di affreschi.

Borse di studio

- Pagamento delle ulteriori 8 rate mensili per borse di studio relative alla partecipazione a corsi di restauro pittorico, ligneo, archeologico e librario da parte di n. 14 allievi-restauratori.

Premi per tesi di laurea, studi e pubblicazioni particolarmente importanti, concessi nell'anno 1983

- *Viviana Pergher*: "Il fenomeno migratorio in un'area locale circoscritta (l'Altopiano di Folgaria nel Trentino) - Confronti e prospettive" (tesi di laurea).
- *Elena Andreotti*: "Territorio ed economia della Valle di Non nei secoli XIII e XIV" (tesi di laurea).
- *Ennio Simeon*: "Il liutista Simon Gintzler e le trascrizioni per liuto di musica vocale" (tesi di laurea).

Contratti di assuntoria in custodia

- Contratto di assuntoria in custodia di zona dichiarata di importante interesse archeologico in località Montesei di Serso nel Comune di Pergine Valsugana.
- Contratto di assuntoria in custodia di Castel Beseno, situato nel Comune di Besenello, con il signor Cesare Marzari di Besenello.
- Contratto di assuntoria in custodia di zona dichiarata di importante interesse archeologico in località S. Ippolito nel Comune di Castello Tesino.
- Contratto di assuntoria in custodia di zona dichiarata di importante interesse archeologico nella p.f. 280 C.C. Riva del Garda, frazione Campi.
- Contratto di assuntoria in custodia di zona dichiarata di importante interesse archeologico in località Torbiera di Fivavé.
- Contratto di assuntoria in custodia di zona dichiarata di importante interesse archeologico in località Romagnano nel Comune di Trento.

CONTRIBUTI E FINANZIAMENTI AD ENTI E PRIVATI PER L'ANNO 1983 IN FAVORE DEL PATRIMONIO STORICO, ARTISTICO E POPOLARE DEL TRENTO

Sagron Mis - Concessione di un contributo per il restauro della Chiesa parrocchiale della Beata Vergine di Loreto.

Carzano - Concessione di un contributo per il restauro della Chiesa parrocchiale di S. Maria della Neve di Carzano.

Pieve Tesino - Concessione di un contributo per l'installazione di un impianto di allarme ed antifurto nella Chiesa parrocchiale della Beata Vergine Assunta.

Borgo Valsugana - Concessione di un contributo per il restauro conservativo della Chiesa arcipretale della Natività di Maria Vergine.

Villagnedo - Concessione di un contributo per il restauro della Chiesa parrocchiale della Madonna della Mercede in Agnedo.

Caldonazzo - Concessione di un contributo per l'installazione di un impianto di allarme ed antifurto nella Chiesa parrocchiale di S. Sisto II.

- Centa* – Concessione di un contributo alla Parrocchia di Centa per il restauro della Chiesa parrocchiale di S. Nicolò.
- Caldonazzo* – Concessione di un contributo per il restauro del campanile della Chiesa parrocchiale di S. Sisto II.
- Pergine Valsugana* – Concessione di un contributo per il restauro del campanile della Chiesa parrocchiale di S. Giovanni Nepomuceno in Serso.
- Vignola Falesina* – Concessione di un contributo per l'installazione di un impianto di allarme ed antifurto nella Chiesa curaziale di S. Bartolomeo Apostolo in Vignola.
- Palù del Fersina* – Concessione di un contributo per il restauro generale della Chiesa parrocchiale di S. Maria Maddalena.
- Trento* – Concessione di un contributo per il restauro della ex Scuola materna "Fondazione Leonesi" di Baselga del Bondone.
- Trento* – Concessione di un contributo ai signori Stedile Claudia in Serena e Serena Silvano di Trento, per il restauro conservativo della Torre di Ravina.
- Giovo* – Concessione di un contributo alla Parrocchia di Verla di Giovo per il restauro della Chiesa di S. Antonio Abate di Verla.
- Spormaggiore* – Concessione di un contributo per il restauro dell'antica Chiesa parrocchiale dedicata a S. Vigilio e incorporata nella nuova Chiesa parrocchiale della Natività della Beata Vergine.
- Vezzano* – Concessione di un contributo per il restauro ed il consolidamento della Chiesa parrocchiale di S. Bartolomeo Apostolo in località Fraveggio.
- Trento* – Concessione di un contributo alla Parrocchia di Romagnano per il restauro della Chiesa di S. Brigida.
- Trento, frazione Romagnano* – Concessione di un contributo per l'installazione di un impianto di allarme ed antifurto nella Chiesa parrocchiale di S. Brigida.
- Trento* – Concessione di un contributo per l'installazione di un impianto di allarme ed antifurto nella Chiesa parrocchiale di S. Maria Assunta di Meano.
- Trento* – Concessione di un contributo per l'installazione di un impianto di allarme ed antifurto nella Chiesa parrocchiale dei SS. Cosma e Damiano in Vela.
- Terlago* – Concessione di un contributo per il restauro della Chiesa arcipretale di S. Andrea.
- Trento* – Concessione di un contributo alla Chiesa della SS. Trinità di Trento per il restauro dell'immobile.
- Giovo* – Concessione di un contributo per l'installazione di un impianto di allarme ed antifurto nella Chiesa filiale di S. Rocco di Ceola.
- Cavedine* – Concessione di un contributo per il restauro della Chiesa parrocchiale di S. Antonio Abate di Stravino.
- Lavis* – Concessione di un contributo per l'installazione di un impianto di allarme ed antifurto nella Chiesa di S. Felice di Pressano.

- Lavis* – Concessione di un contributo per il restauro conservativo della Chiesa parrocchiale di S. Udalrico.
- Romeno* – Concessione di un contributo per il restauro della Chiesa filiale di S. Antonio nel Comune di Romeno.
- Sarnonico* – Concessione di un contributo per i lavori di risanamento dall'umidità delle fondazioni e delle murature della chiesa filiale di S. Maria.
- Sarnonico* – Concessione di un contributo per il restauro della Chiesa parrocchiale di S. Lorenzo.
- Tassullo* – Concessione di un contributo per l'installazione di un impianto di allarme ed antifurto nella Chiesa arcipretale di S. Maria Assunta.
- Taio* – Concessione di un contributo per il restauro della Chiesa parrocchiale di S. Eusebio Confessore di Torra.
- Taio* – Concessione di un contributo per l'installazione di un impianto di allarme ed antifurto nella Chiesa parrocchiale di S. Eusebio in Torra.
- Brez* – Concessione di un contributo per il restauro della Chiesa filiale di S. Martino di Carnalez.
- Revò* – Concessione di un contributo per l'installazione di un impianto di allarme ed antifurto nella Chiesa filiale di S. Maria Assunta.
- Sfruz* – Concessione di un contributo per l'installazione di un impianto di allarme ed antifurto nella Chiesa parrocchiale di S. Agata.
- Dambel* – Concessione di un contributo per il restauro della Chiesetta di S. Antonio.
- Smarano* – Concessione di un contributo per l'installazione di un impianto di allarme ed antifurto nella Chiesa di S. Maria Assunta.
- Revò* – Concessione di un contributo per l'installazione di un impianto di allarme ed antifurto nella Chiesa parrocchiale di S. Stefano.
- Croviana* – Concessione di un contributo per il restauro della Chiesa parrocchiale di S. Giorgio.
- Commezzadura* – Concessione di un contributo per l'installazione di un impianto di allarme ed antifurto nella Chiesa di S. Giuseppe in Piano di Commezzadura.
- Commezzadura* – Concessione di un contributo per il restauro conservativo della Chiesa parrocchiale di S. Agata.
- Commezzadura* – Concessione di un contributo per l'installazione di un impianto di allarme ed antifurto nella Chiesa curaziale della SS. Trinità in Deggiano.
- Malè* – Concessione di un contributo per il restauro della Chiesa parrocchiale di S. Valentino di Bolentina-Montes.
- Mezzana* – Concessione di un contributo per l'installazione di un impianto di allarme ed antifurto nella Chiesa dei SS. Pietro e Paolo.
- Zuclo* – Concessione di un contributo per il restauro della Chiesa parrocchiale di S. Martino Vescovo.

- Fiavè* – Concessione di un contributo per il restauro della Chiesa parrocchiale di S. Maria Immacolata e dei SS. Fabiano e Sebastiano.
- Dorsino* – Concessione di un contributo per il restauro della Casa canonica.
- Pieve di Bono* – Concessione di un contributo per il restauro conservativo degli stucchi e delle corniciature in gesso della cupola della Chiesa filiale di S. Rocco di Cologna.
- Molina di Ledro* – Concessione di un contributo per il restauro della Chiesa parrocchiale di S. Antonio Abate di Biacesa.
- Molina di Ledro* – Concessione di un contributo per il restauro della Chiesa parrocchiale di S. Vigilio.
- Pieve di Ledro* – Concessione di un contributo per il restauro della Chiesa parrocchiale di S. Maria Annunciata.
- Arco* – Concessione di un contributo per il restauro della Chiesa filiale di S. Lorenzo in Troiana.
- Tiarno di Sotto* – Concessione di un contributo per il restauro della Cappella S. Angela Merici.
- Nago-Torbole* – Modifica della deliberazione n. 4497 di data 16 maggio 1980; concessione di un ulteriore contributo per il restauro conservativo della Chiesa filiale di S. Rocco.
- Rovereto* – Concessione di un contributo per il restauro del Santuario della Madonna del Monte.
- Villalagarina* – Concessione di un contributo per il restauro della Chiesa parrocchiale dell'Assunzione di Maria Vergine.
- Ala* – Concessione di un contributo per il restauro della Chiesa parrocchiale di S. Martino in Pilcante.
- Ala* – Concessione di un contributo per il restauro della Chiesa parrocchiale di S. Giovanni.
- Rovereto* – Concessione di un contributo per il restauro del pinnacolo e della cella campanaria del campanile della Chiesa parrocchiale di S. Floriano di Lizzana.
- Folgaria* – Concessione di un contributo per il rifacimento del tetto della Chiesa parrocchiale di S. Lorenzo.
- Villalagarina* – Concessione di un contributo per il restauro conservativo dell'edificio denominato ex Casa Scrinzi di proprietà comunale (I stralcio).
- Calliano* – Concessione di un contributo per il restauro della Chiesa dei SS. Fabiano e Sebastiano di proprietà comunale.
- Rovereto* – Concessione di un contributo per il restauro della Chiesa filiale della Madonna di Loreto.
- Calliano* – Concessione di un contributo alla baronessa Claretta Cresseri de Breitenstein di Calliano per il restauro del nucleo antico del Castello di Castelpietra.

- Volano* – Concessione di un contributo per l'installazione di un impianto di allarme ed antifurto nella Chiesa parrocchiale della Purificazione della Beata Vergine Maria.
- Isera* – Concessione di un contributo per il restauro della Chiesa curaziale di S. Martino.
- Rovereto* – Concessione di un contributo per il restauro della Chiesetta dell'Addolorata in Marco.
- Avio* – Concessione di un contributo per il restauro conservativo della Chiesa parrocchiale di S. Bernardino di Sabbionara.
- Avio* – Concessione di un contributo per il restauro della Chiesa filiale di S. Vigilio in Agro di Sabbionara.
- Nogaredo* – Concessione di un contributo alla signora Lodron Laterano M. Giuseppina, per i lavori di rifacimento del tetto delle ali laterali del corpo centrale di Palazzo Lodron (II stralcio).
- Nogaredo* – Concessione di un contributo per l'installazione di un impianto di allarme ed antifurto nella Chiesa parrocchiale della Beata Vergine Maria.
- Nomi* – Concessione di un contributo per il restauro dell'organo meccanico (1886) appartenente alla Chiesa parrocchiale di S. Maria della Consolazione, ex Chiesa parrocchiale di S. Zeno in Nomi.
- Moena* – Concessione di un contributo per l'installazione di un impianto di allarme ed antifurto nella Chiesa filiale di S. Giovanni Nepomuceno in località Peniola.
- Moena* – Concessione di un contributo per l'installazione di un impianto di allarme ed antifurto nella Chiesa filiale di S. Giuseppe in località Sorte.
- Moena* – Concessione di un contributo per il restauro conservativo della Chiesa parrocchiale di S. Vigilio.